



内宮宇治橋から望む日の出



No. 3

広報

いせ

主な内容

- 「元気な伊勢のひとづくり、まちづくり」を進めます 2
- 自立した自治体を目指して
～行財政改革の取り組み～ 4
- 国勢調査の結果(人口と世帯数)が
まとまりました 8
- 市・県民税の申告と所得税の確定申告 11
- 保健センターだより 12
- 募集・催し物・お知らせ 14
- まちの話題 22

2006

1

月号

(新春号)

まちづくりを進めます



伊勢市長 加藤光徳

新年、あけましておめでとうございます。

新「伊勢市」誕生後初めての記念すべき新春を、13万7千市民の皆様とともに心からお慶び申し上げます。私はこのたび、市民の皆様方のご信任を賜り、市長に就任いたしました。皆様温かく力強いご支援に対しまして厚くお礼申し上げますとともに、その責任の重さを痛感し、心を引き締めて市政の推進に取り組む決意でございます。

さて、私は新「伊勢市」の誕生は、地方分権時代にふさわしい自立した自治体

市長の公約

1 観光・地場産業の振興、中心市街地の活性化などにより雇用を生み出す賑わいのあるまち

- 伊勢志摩観光の拠点となる「伊勢志摩観光交流センター」を創設します
- 地場産業振興のために「産業支援センター」を設立します
- 「伊勢市駅前」を新「伊勢市」のまちづくりの拠点として再生します
- 合併した旧4市町村の均衡ある都市基盤整備を行います
- 農林水産業を振興するために地産地消を推進します

2 市民が安心できるような、子育て・教育・福祉・健康・人権を大切にすまち

- 子育て支援に力を入れます
- 合併した旧4市町村の格差が生じないよう、教育環境整備を行います
- 教育を総合的に推進するために「総合教育センター」を創設します
- だれもが生涯を健康で暮らせる「健康文化都市」づくりを推進します
- 「1市民1スポーツ」を目指し、各中学校区ごとに「総合型スポーツクラブ」を創設します

- 「地域包括支援センター」を創設し、介護予防施策を充実します
- 障害者福祉の相談窓口を充実します

- 地域で福祉の支援をするための地域福祉計画を策定します
- 男女共同参画を推進します

3 環境を重視し、伝統文化を大切にしたい美しい伊勢らしいまち

- 勢田川をきれいにするなど、人と自然が共生できるまちづくりを推進します
- 太陽光・風力発電などの自然エネルギーの活用を推進し、環境教育を充実します
- ごみの減量化・資源化を、より一層推進します

- 歴史・文化の振興を図るため「全市博物館構想」を推進します
- 地域文化や伝統的な祭りなどの振興を図り、情報を発信します
- 新しい伊勢のまちに緑と花を増やします

4 高度情報化社会にふさわしいまち、防災・防犯対策を強化した安全なまち

- 開かれた電子市役所を目指した「情報システム」を構築します
- 高齢者や障害者の方にも配慮した情報システムや学校教育の情報化を進めます
- 大地震に備え、公共施設などの耐震化や避難に関する防災マニュアルづくりなどの防災対策を強化します
- 行政・関係機関・市民が丸となった防犯ネットワークを構築します

「元気な伊勢のひとづくり」

の確立を図り、新市が有する歴史・文化・自然・人材などの資源を活用して、新しいまちづくりを進める絶好のチャンスだと考えています。

私は公約いたしました「元気な伊勢のひとづくり」、まちづくり」を推進するため、「伊勢志摩の中心都市」「出会いと交流の場を提供する交流都市」「生涯を健康で暮らせる健康文化都市」を3つの柱として市政を推進します。

そして、その実現を図るため、「分権・自立」「公開・参画」「簡素・効率」をキーワードに、積極的に自治体改革を進めます。

自立した持続可能な伊勢市の確立には、行政と市民の皆様との協働が欠かせません。

私は、市民の皆様のご立場に立って、市政を進めてまいりますので、皆様方のご支援、ご協力を心からお願い申し上げます。新しいまちづくりを推進するため、「伊勢志摩の中心都市」「出会いと交流の場を提供する交流都市」「生涯を健康で暮らせる健康文化都市」を3つの柱として市政を推進します。

「分権・自立」

- 縦割り行政の弊害をなくし、行政効率を高めるため、段階的に組織機構のスリム化・フラット（平たん）化を行います
- 職員の意識改革や能率アップなど「分権改革を担う職員」を育成するシステムをつくります
- 職員の育成とあわせて、やる気を起こさせるような人事評価制度をつくります

「公開・参画」

- 情報公開を進め、市民の意見を政策に反映するため、広報広聴システムを充実します
- 市民が「自分たちで考え、自分たちでまちをつくっていく」という、市民の知恵を積極的に政策に生かせるよう、市民参画制度を充実します

「簡素・効率」

- 限られた予算を効率的に運用するため、「経営感覚」「コスト意識」を持った行財政運営を行います
- 行政評価システムをさらに充実させながら、政策・予算・評価がきちんと整合するようなマネジメント（行政経営管理）システムを確立します
- 行政評価により※スクラップアンドビルドを進めるとともに、市民へのサービス水準を下げないことを原則として、民営化・外部委託化を進めます

※役割を終えた事業や、効果的・効率的でない事業を廃止し、新しく効果的で効率の良い事業をつくること。

6

行財政改革の推進

以上の政策を実現するために、国や県に頼るのではなく、「自己決定」「自己責任」を原則として、限られた財源の中で、自らが政策立案し実行できる『自立した政策自治体』を目指します。

5

その他

- 合併した旧4市町村の各施設を生涯学習の場として充実し、ネットワーク化を推進します
- 伊勢廃棄物投棄場について、「スポーツ施設」などの跡地利用を進めます
- NPOやボランティアなどの市民活動を支援します
- 各自治会との連携を強化して、地域内分権を推進します
- 国際交流体制を強化します

自立した自治体を目指して

行政改革の取り組み

行政改革推進課 (☎215539)



平成17年11月に、旧伊勢市・二見町・小俣町・御園村の4市町村が合併し、新しい伊勢市が誕生しました。

この市町村合併は、単に既存の市町村の境界がなくなるというだけのもではなく、この地域の歴史・伝統・文化などの特色を生かし、相互に発展していくための手段の一つであると考えています。

行政改革

これからの伊勢市は、地域豊かな個性あるまちづくりをしていくために、国や県に依存することなく、自立した自治体を目指していきます。

地域の課題や将来像を自

ら考え、政策を形成し、自ら実行していきます。

そのためには、これまでの市役所のあり方を変革し、新しいものにしていく必要があります。

市民と行政が共に考え、話し合い、自分たちのまちづくりをしていくことが重要です。

自立した自治体、また市民と協働してまちづくりをしていく自治体となるために、厳しい財政状況の改善や職員の意識の変革など、さまざまな手法による行政改革を行っていきます。

◆分権・自立

持続可能な自治体へ

平成12年4月に地方分権一括法が施行され、各市町

村はそれぞれ、政策的にも財政的にも自立した経営を行うことが求められるようになりました。

現在進められている三位一体改革により、国からの補助金・交付金が削減され、市町村に税源が移譲されれば、国の地方への関与度は低くなります。

それとともに、地方自治体は自主性を持ってまちづくりに取り組み、その結果に責任を負う必要が出てきます。

こうした自己決定ができ、自己責任でまちづくりができる自治体になっていくことが、今求められています。

このためには、財政的に持続可能な自治体であることが必要で、中長期的な財

政計画を立て、健全でバランスの取れた財政運営を行わなければなりません。

行財政改革は、このように自立した自治体を目指すための取り組みと言えます。

職員の育成

自立した自治体には、それを担う職員が必要となります。

政策を進めていく中で、国や県の指導待ちという姿勢では、本常に自立した自治体とは言えません。

職員には、生活者である市民の視点で、地域の実情に応じた自主的な政策を作り上げていく能力が必要です。

併せて、サービス受給者の満足度を重視した経営感

覚やコスト感覚、「何をしたのか」だけでなく、まちや人が「どう変わったのか」という成果を重視する思考が重要となってきます。

そのため、人材育成に関する計画を立て、分権自治体を担える職員を育てていく努力をします。

◆公開・参画

市民との情報共有・協働

地域が自主的にまちづくりを行っていくためには、市民との協働が不可欠になってきます。

市民と行政が協働していくためには、まず行政の持っている情報を公開し、共有することが重要です。

皆さんが市政について正確に理解していただけるよ

う、市のありのままの情報
を積極的に提供します。

そして、ワークショップ
や公募による審議会への参
加などの直接的な市民参画
や、パブリックコメント
(政策意見の提出)・市民
の声システムによる意見集
約といった、市民の声を政
策へ反映していく手法を活
用していきます。

◆簡素・効率

効率的な市役所に

限られた財源を有効に使
い、市民の皆さんに満足度
の高いサービスを提供して
いくためには、簡素で効率
的な行政経営を行わなけれ
ばなりません。

このため、市役所が担う
役割を明確にして、サービ
ス水準を低下させることな
く、民間にできることは民
間にお任せし、スリムな市
役所を目指します。

これは、指定管理者制度
などのアウトソーシング(外
部委託)の手法を有効に活
用しながら、計画的に職員

数を削減することで実現し
ます。

合併協議における職員数
に関する調整方針では、職
員数を、伊勢市と類似する
団体の職員数より10%少な
くすることとしています。

選択と集中・行政評価

職員数を減らすこと、ま
た急激に進んでいく少子高
齢化、そして人口の減少す
る社会状況により、ヒトや
お金、モノなどの限られた
行政資源を有効に活用して
いく必要があります。

「あれもこれも」やって
いくのではなく、本当に必
要なものは何かを選択し、
行政資源を集中的に投入し
ていくため、政策や施策の
評価を行い、それに基づい
て各事業を選択していきま
す。

また、市役所の仕事の流
れとして、施策や事業の実
施結果を評価し、その結果
を次の企画立案↓決定↓実
施へつなげていくシステム
を構築することにより、合

理的な行政経営を進めてい
きます。

手続き重視や前例踏襲、
縦割り行政といったものに
陥らないようにし、また、
評価の結果を公表して皆さ
んに説明していきます。

「行財政改革大綱 大綱の策定・進化管理」

新市として、行財政改革
に取り組んでいくにあたり、
基本理念としての行財政改
革大綱を今年度中に策定す
る予定です。

その後、大綱における理
念のもと、具体的な項目を
挙げて、実施計画を策定し
ていきます。

この大綱策定のため、行
政改革推進委員会を設置し、
大綱策定へのご意見をいた
だき、また行財政改革の進
行管理も担っていただきた
いと考えています。

この委員会は、学識経験
者、各種団体代表の委員や、
市民参加の促進を目的とし
た公募による委員など10人
以内で構成されます。

■伊勢市行政改革推進委員 を募集

次のとおり、伊勢市行政
改革推進委員を募集します。
募集要項・申込書は、行
政改革推進課、各総合支
所・地域振興課、各支所に
あります。

また、市のホームページ
(<http://www.city.ise.nie.jp>)
からダウンロードできます。
応募資格 満20歳以上(平
成18年1月1日現在)で市
内に在住、通学、通勤して
いる方(伊勢市議会議員、
伊勢市職員を除く)

募集人員 3人程度

任期 平成20年3月31日ま
で

活動内容

(1)伊勢市行財政改革の基本
的な方針の策定に對
するご意見をいただ
きます

(2)前記の方針に基づいた
実施計画の進化管理をお願
いします

(3)伊勢市の行財政改革全
般に関するご意見をいただ
きます

申込期間 1月4日(水)〜17
日(火)(必着)

申込方法 持参、郵送・FAX

Eメール 〒516-8601岩淵1
丁目7-29、FAX②5522、

アドレス gyokaku@city.ise.nie.jpで行政改革推進

課、各総合支所・地域振興
課へ

申込多数の場合は、抽選
により決定します。

抽選日時 1月19日(木)、午
前10時

抽選場所 市役所本館2階・
第1会議室



パルティいせ情報



No.1

管理運営者

NPO法人いせコンビニネット

☎04385、<http://ske-ise.net>

Eメールアドレス ske@ise.net

しよう。

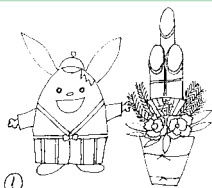
一方、民間からの助成金は、景気にも左右されますが、少しずつ増えていくものと思います。

ここで、最も注意しておきたいのは、助成金は、人件費に使えないなどの制限が結構あるということです。また、助成金の申請書の書き方なども結構難しく、多少の訓練や経験が必要です。

助成金はありがたいものですが、よちよち歩きのNPOでは、申請書を書くことすらままならないようです。

どうやら、NPOのお年玉は努力しないともらえないようです。

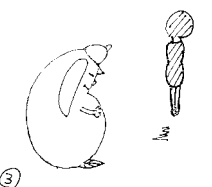
パルティ4コマ劇場



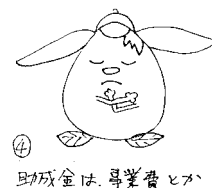
① 助成金でずいぶん楽になったよ



② あ、お給料もらえない?! 退職する??!!



③ この助成金は人件費に使えない...



④ 助成金は、卒業費とかにしか使えないことが多かったです...

NPO・ボランティア たぐいま活躍中!

夕焼けアミー 夕焼けアミー事務局 (☎01061)

(第1回)

西の空が茜色あかねに染まる夕焼けを眺めながら「夕焼け小焼け」を歌いたい。そんな想いの人たちが集まって「夕焼けアミー」は誕生しました。

AM(アミー)とは友だちという意味です。童謡唱歌を愛おしみ、楽しむ仲間です。

旧き良き日本の情緒や情景は、歌の中だけにしか残らないことが多くなってきました。しかし、歌詞が難しい、今の社会に合わないとの理由から、数々の素晴らしい童謡唱歌が消えてしまおうとしています。

童謡唱歌には、家族のきずなや美しい自然を歌っているものがたくさんあります。親から子に歌い継がれてきた名曲の数々には、記憶の底に眠っていた故郷の風景をよみがえらせ、温か

い家族の愛を呼び起こしてくれる力を持っています。

美しい日本古来の姿や言葉が失われつつある今の時代だからこそ、心に残る美しい童謡唱歌を子どもの世代に歌い継いでいくことは、わたしたち大人の務めだと思います。

毎月第2・4日曜日、童謡唱歌を歌っています。ぜひ一度、お気軽にのぞいてみてください。

とき 毎月第2・4日曜日、午後1時〜2時30分
ところ いせカトリック教会(市役所前)

代表 神田壽美子



歌を披露するメンバー

図書館だより

伊勢図書館 ☎21-0077 FAX21-0078

■利用案内

開館時間 午前9時～午後5時（水曜日・木曜日・金曜日は午後7時まで）

(1月)

| 日 | 月 | 火 | 水 | 木 | 金 | 土 |
|----|----|----|-----|----|----|----|
| 1 | 2 | 3 | 4 | 5 | 6 | 7 |
| 8★ | 9 | 10 | 11▲ | 12 | 13 | 14 |
| 15 | 16 | 17 | 18 | 19 | 20 | 21 |
| 22 | 23 | 24 | 25 | 26 | 27 | 28 |
| 29 | 30 | 31 | | | | |

●…休館日 ■…おはなし会 ▲…午後7時まで開館 ★…ビデオの日

■おはなし会

とき ①1月7日(土)・②14日(土)・③21日(土)・④28日(土)、午後2時30分～
 ところ 1階児童書コーナー
 対象 ①②④幼児・小学生、③乳幼児・保護者



■ビデオの日

とき 1月8日(日)、午後1時30分～
 ところ 2階視聴覚室
 内容 「モンテ・クリスト伯 第二部」

■新刊案内

<一般書>
 希望の見つけかた
 鬼嫁婚のススメ 楽して幸せになる大奥
 さまよえる天使
 溶ける男 (論創海外ミステリ)
 <児童書>
 神さまの住む町 (わくわく読み物コレクション)
 あの雲のむこうに
 わがままいもうと
 もうふくん
 くっくちゃん

小俣図書館 ☎29-3900 FAX29-3902

■利用案内

開館時間 午前9時～午後7時

(1月)

| 日 | 月 | 火 | 水 | 木 | 金 | 土 |
|----|----|----|----|----|----|-----|
| 1 | 2 | 3 | 4 | 5 | 6 | 7 |
| 8 | 9 | 10 | 11 | 12 | 13 | 14★ |
| 15 | 16 | 17 | 18 | 19 | 20 | 21 |
| 22 | 23 | 24 | 25 | 26 | 27 | 28 |
| 29 | 30 | 31 | | | | |

●…休館日 ■…おはなし会 ★…上映会

■おはなし会

とき 1月22日(日)、午後3時～
 ところ 1階おはなしのへや
 対象 幼児・小学生

■上映会

とき 1月14日(土)、午後2時～
 ところ 2階視聴覚室
 内容 「まんが世界昔ばなし7」

■ギャラリー展示

葉画教室作品展

とき 1月18日(水)～23日(月)

布花作品展

とき 1月25日(水)～30日(月)

※いずれも展示時間は、午前9時～午後7時（初日は午後1時から、最終日は午後3時まで）です。

■パソコン教室

初心者コース

とき 1月25日(水)～27日(金)、午後6時30分～9時

エクセル応用コース

とき 1月14日(土)、午前9時30分～午後5時30分

※いずれも場所は、2階パソコン室です。

■パソコン室一般開放

とき 毎週木曜日、午後1時～5時

■新刊案内

<一般書>
 火神 (上・下)
 山内一豊と千代
 坐りませんか。「しあわせ」を感じる禅流生活
 振袖記念日2007 あこがれの振袖入門
 <児童書>
 マルコ・ポーロの迷路 黄金の国をめざせ!
 ネアラ1 記憶をなくした少女と光の竜
 くっくちゃん

国勢調査の結果が (人口と世帯数)

まとめました

商工政策課商工統計係 (☎215512)

10月1日、全国一斉に行われた国勢調査では、市民の皆さんにご協力をいただき、厚くお礼申し上げます。市がまとめた、新「伊勢市」の人口と世帯数をお知らせします。

| 町名 | | 世帯数 | 総数 | 男 | 女 | 町名 | | 世帯数 | 総数 | 男 | 女 |
|--------|--------|--------|--------|--------|--------|----------|-------|--------|---------|--------|--------|
| 神社支所管内 | 神社港 | 546 | 1,388 | 682 | 706 | 四郷支所管内 | 中村町 | 533 | 1,392 | 665 | 727 |
| | 竹ヶ鼻町 | 366 | 923 | 425 | 498 | | 楠部町 | 1,094 | 3,140 | 1,526 | 1,614 |
| | 小木町 | 259 | 701 | 343 | 358 | | 一宇田町 | 78 | 247 | 118 | 129 |
| | 馬瀬町 | 735 | 1,989 | 946 | 1,043 | | 朝熊町 | 488 | 1,402 | 670 | 732 |
| | 下野町 | 505 | 1,371 | 640 | 731 | | 鹿海町 | 355 | 1,069 | 518 | 551 |
| | 小計 | 2,411 | 6,372 | 3,036 | 3,336 | | 小計 | 2,548 | 7,250 | 3,497 | 3,753 |
| 大湊町 | 1,281 | 3,689 | 1,761 | 1,928 | 沼木支所管内 | 上野町 | 392 | 1,312 | 638 | 674 | |
| 浜郷支所管内 | 神田久志本町 | 464 | 1,018 | 452 | | 566 | 円座町 | 168 | 528 | 261 | 267 |
| | 神久1丁目 | 139 | 314 | 151 | | 163 | 神園町 | 40 | 132 | 65 | 67 |
| | 神久2丁目 | 148 | 306 | 158 | | 148 | 横輪町 | 35 | 103 | 47 | 56 |
| | 神久3丁目 | 90 | 252 | 109 | | 143 | 矢持町 | 49 | 110 | 52 | 58 |
| | 神久4丁目 | 106 | 345 | 175 | | 170 | 小計 | 684 | 2,185 | 1,063 | 1,122 |
| | 神久5丁目 | 155 | 425 | 201 | 224 | 一見総合支所管内 | 松下 | 182 | 490 | 236 | 254 |
| | 神久6丁目 | 108 | 259 | 133 | 126 | | 江 | 156 | 421 | 203 | 218 |
| | 黒瀬町 | 822 | 2,150 | 1,063 | 1,087 | | 茶屋 | 329 | 871 | 394 | 477 |
| | 通町 | 437 | 1,165 | 548 | 617 | | 三津 | 261 | 848 | 390 | 458 |
| | 一色町 | 405 | 1,328 | 613 | 715 | | 山田原 | 120 | 371 | 164 | 207 |
| 田尻町 | 322 | 860 | 428 | 432 | 光の街 | | 244 | 789 | 379 | 410 | |
| 小計 | 3,196 | 8,422 | 4,031 | 4,391 | 溝口 | | 369 | 1,010 | 460 | 550 | |
| 宮本支所管内 | 勢田町 | 1,474 | 3,857 | 1,809 | 2,048 | | 莊 | 404 | 1,232 | 597 | 635 |
| | 藤里町 | 886 | 2,694 | 1,289 | 1,405 | | 西 | 520 | 1,657 | 828 | 829 |
| | 旭町 | 145 | 408 | 188 | 220 | | 今一色 | 431 | 1,404 | 670 | 734 |
| | 前山町 | 180 | 578 | 272 | 306 | 小計 | 3,016 | 9,093 | 4,321 | 4,772 | |
| | 大倉町 | 293 | 874 | 410 | 464 | 明野 | 1,654 | 4,797 | 2,467 | 2,330 | |
| | 佐八町 | 185 | 611 | 292 | 319 | 相合 | 542 | 1,645 | 785 | 860 | |
| 津村町 | 217 | 758 | 339 | 419 | 元町 | 1,482 | 4,145 | 1,959 | 2,186 | | |
| 小計 | 3,380 | 9,780 | 4,599 | 5,181 | 宮前 | 723 | 2,099 | 1,030 | 1,069 | | |
| 豊浜支所管内 | 西豊浜町 | 690 | 2,476 | 1,169 | 1,307 | 本町 | 1,426 | 3,832 | 1,816 | 2,016 | |
| | 植山町 | 49 | 170 | 82 | 88 | 湯田 | 675 | 1,915 | 926 | 989 | |
| | 磯町 | 212 | 729 | 342 | 387 | 新村 | 156 | 558 | 270 | 288 | |
| | 東豊浜町 | 549 | 1,930 | 917 | 1,013 | 小計 | 6,658 | 18,991 | 9,253 | 9,738 | |
| | 榎原町 | 89 | 346 | 159 | 187 | 高向 | 1,473 | 3,689 | 1,727 | 1,962 | |
| | 小計 | 1,589 | 5,651 | 2,669 | 2,982 | 長屋 | 652 | 1,805 | 863 | 942 | |
| 北浜支所管内 | 有滝町 | 433 | 1,583 | 727 | 856 | 王中島 | 308 | 837 | 396 | 441 | |
| | 村松町 | 711 | 2,363 | 1,093 | 1,270 | 新開 | 417 | 1,170 | 546 | 624 | |
| | 東大淀町 | 467 | 1,623 | 821 | 802 | 上條 | 311 | 980 | 467 | 513 | |
| | 東柏町 | 182 | 565 | 285 | 280 | 小林 | 212 | 634 | 319 | 315 | |
| | 野村町 | 50 | 135 | 63 | 72 | 小計 | 3,373 | 9,115 | 4,318 | 4,797 | |
| | 小計 | 1,843 | 6,269 | 2,989 | 3,280 | 御園総合支所管内 | 上地町 | 1,094 | 3,318 | 1,627 | 1,691 |
| 城田支所管内 | 粟野町 | 317 | 910 | 411 | 499 | | 中須町 | 487 | 1,464 | 679 | 785 |
| | 川端町 | 191 | 548 | 255 | 293 | | 小計 | 2,089 | 6,240 | 2,972 | 3,268 |
| | 小計 | 2,089 | 6,240 | 2,972 | 3,268 | | 総数 | 49,024 | 134,980 | 63,865 | 71,115 |
| | 旧伊勢市 | 35,977 | 97,781 | 45,973 | 51,808 | | 旧二見町 | 3,016 | 9,093 | 4,321 | 4,772 |
| 旧小俣町 | 6,658 | 18,991 | 9,253 | 9,738 | 旧御園村 | | 3,373 | 9,115 | 4,318 | 4,797 | |

(商工政策課の独自集計による)

◎人口：13万4980人
 男性：6万3865人
 女性：7万1115人
 ◎世帯数
 4万9024世帯

これを、前回調査（平成12年）と比較すると、人口は、1193人（男性548人、女性645人）の減少、世帯数は、2067世帯の増加となっています。

旧4市町村別の人口では、旧伊勢市が2364人の減少、旧二見町が115人、旧小俣町が866人、旧御園村が190人の増加となっています。

なお、この集計結果は、旧伊勢市・二見町・小俣町・御園村の数字を合算し、伊勢市が独自にまとめたもので、後日、総務省統計局から発表される数字とは異なる場合があります。



| 町名 | | 世帯数 | 総数 | 男 | 女 | 町名 | | 世帯数 | 総数 | 男 | 女 |
|--------|-------|-------|-------|-------|-------|------|-------|-------|-------|-------|-------|
| 宇治館町 | | 106 | 259 | 116 | 143 | 一之木 | 1丁目 | 131 | 316 | 155 | 161 |
| 宇治今在家町 | | 69 | 200 | 88 | 112 | | 2丁目 | 94 | 232 | 105 | 127 |
| 宇治中之切町 | | 65 | 191 | 84 | 107 | | 3丁目 | 320 | 700 | 316 | 384 |
| 宇治浦田 | 宇治浦田町 | 0 | 0 | 0 | 0 | | 4丁目 | 326 | 710 | 329 | 381 |
| | 1丁目 | 193 | 516 | 244 | 272 | | 5丁目 | 409 | 985 | 471 | 514 |
| | 2丁目 | 185 | 447 | 204 | 243 | | 小計 | 1,280 | 2,943 | 1,376 | 1,567 |
| | 3丁目 | 486 | 1,258 | 585 | 673 | 一志町 | 88 | 211 | 99 | 112 | |
| 小計 | 864 | 2,221 | 1,033 | 1,188 | 八日市場町 | 174 | 458 | 213 | 245 | | |
| 桜木町 | | 468 | 1,175 | 551 | 624 | 大世古 | 1丁目 | 66 | 170 | 83 | 87 |
| 中之町 | | 253 | 633 | 297 | 336 | | 2丁目 | 101 | 258 | 116 | 142 |
| 中村町桜が丘 | | 354 | 838 | 423 | 415 | | 3丁目 | 137 | 333 | 155 | 178 |
| 古市町 | | 348 | 824 | 366 | 458 | | 4丁目 | 242 | 612 | 295 | 317 |
| 久世戸町 | | 71 | 167 | 79 | 88 | | 小計 | 546 | 1,373 | 649 | 724 |
| 倭尾上町 | | 375 | 912 | 436 | 476 | 曾祢宮町 | 1丁目 | 228 | 636 | 274 | 362 |
| 岡本 | 岡本町 | 0 | 0 | 0 | 0 | | 2丁目 | 246 | 582 | 275 | 307 |
| | 1丁目 | 289 | 690 | 327 | 363 | | 小計 | 474 | 1,218 | 549 | 669 |
| | 2丁目 | 384 | 896 | 397 | 499 | 1丁目 | 188 | 475 | 210 | 265 | |
| | 3丁目 | 294 | 671 | 304 | 367 | 2丁目 | 110 | 265 | 110 | 155 | |
| 小計 | 967 | 2,257 | 1,028 | 1,229 | 常磐町 | 126 | 333 | 162 | 171 | | |
| 岩渕 | 岩渕町 | 7 | 14 | 7 | 7 | 常磐 | 1丁目 | 275 | 728 | 319 | 409 |
| | 1丁目 | 316 | 681 | 297 | 384 | | 2丁目 | 183 | 635 | 266 | 369 |
| | 2丁目 | 186 | 370 | 169 | 201 | | 3丁目 | 238 | 488 | 253 | 235 |
| | 3丁目 | 172 | 392 | 185 | 207 | | 小計 | 822 | 2,184 | 1,000 | 1,184 |
| 小計 | 681 | 1,457 | 658 | 799 | 浦口町 | 5 | 17 | 5 | 12 | | |
| 吹上 | 1丁目 | 157 | 356 | 155 | 201 | 浦口 | 1丁目 | 122 | 339 | 152 | 187 |
| | 2丁目 | 510 | 1,026 | 443 | 583 | | 2丁目 | 172 | 440 | 204 | 236 |
| | 小計 | 667 | 1,382 | 598 | 784 | | 3丁目 | 197 | 475 | 210 | 265 |
| 1丁目 | 245 | 547 | 249 | 298 | 4丁目 | | 517 | 1,268 | 583 | 685 | |
| 河崎 | 2丁目 | 342 | 843 | 400 | 443 | 小計 | 1,013 | 2,539 | 1,154 | 1,385 | |
| | 3丁目 | 263 | 646 | 283 | 363 | 二俣 | 二俣町 | 67 | 311 | 90 | 221 |
| | 小計 | 850 | 2,036 | 932 | 1,104 | | 1丁目 | 215 | 514 | 225 | 289 |
| | 1丁目 | 639 | 1,521 | 766 | 755 | | 2丁目 | 95 | 231 | 101 | 130 |
| 2丁目 | 492 | 1,319 | 628 | 691 | 3丁目 | | 178 | 433 | 196 | 237 | |
| 3丁目 | 464 | 1,254 | 577 | 677 | 4丁目 | | 119 | 273 | 143 | 130 | |
| 4丁目 | 648 | 1,676 | 831 | 845 | 小計 | 674 | 1,762 | 755 | 1,007 | | |
| 小計 | 2,243 | 5,770 | 2,802 | 2,968 | 辻久留町 | 171 | 524 | 243 | 281 | | |
| 豊川町 | | 33 | 94 | 43 | 51 | 辻久留 | 1丁目 | 183 | 459 | 213 | 246 |
| 本町 | | 194 | 450 | 199 | 251 | | 2丁目 | 193 | 502 | 241 | 261 |
| 宮後 | 1丁目 | 119 | 286 | 128 | 158 | | 3丁目 | 339 | 1,082 | 527 | 555 |
| | 2丁目 | 553 | 1,221 | 564 | 657 | | 小計 | 886 | 2,567 | 1,224 | 1,343 |
| | 3丁目 | 250 | 609 | 270 | 339 | 1丁目 | 200 | 510 | 233 | 277 | |
| | 小計 | 922 | 2,116 | 962 | 1,154 | 2丁目 | 338 | 855 | 398 | 457 | |
| 中島宮川 | | | | | | | 小計 | 538 | 1,365 | 631 | 734 |
| | | | | | | | 1丁目 | 233 | 599 | 268 | 331 |
| | | | | | | | 2丁目 | 161 | 410 | 163 | 247 |
| | | | | | | | 小計 | 394 | 1,009 | 431 | 578 |

一人ひとりが

輝くために

人権政策課 (☎②5546)



人権が息づく
まちづくりのために

新「伊勢市」が誕生して初めてのお正月を迎えました。

人権政策課では、生涯学習・スポーツ課人権学習係と連携し、新市のすべての方々を対象とした「人権シリーズ」を今回からスタートします。

近年、ささいなことから簡単に人が殺傷される事件が後を絶たず、自殺・虐待・いじめなどの痛ましい出来事が毎日のように報道されています。

生命を大切にすることが高め、自分も他人もかけ

がえない存在であること、生命は何ものにもかえられないものであることを訴えていくことが重要になってきます。

人がらしく生涯を幸せに生きていくこと、その生命が脅かされないこと、それは最も基本的な権利であり、それが「人権」なのです。

人は皆、皮膚の色・性別・体型・年齢・性格・能力・生活など、さまざまな面で違ってきます。その違いを認め合い、一人一人の存在を大切にすること、それが互いの人権を尊重すること

に、ひいては自分を大切にしていくなかにつながります。

しかし、わたしたちの周りでは、人権を侵害するようさまざまな問題が起こっています。

例えば、女性差別・障害者差別・外国人差別・部落差別などと言われているものです。

また、最近では、情報や医療などの技術発展によって、新たな人権問題も引き起こされています。

この市町村合併は、旧4市町村が地域の特性を生かしながら、生き生きとしたまちづくりの実現を目指すものです。

そして、ここでは、人権が守られ育っていく。そんなまちづくりをしていきたいものです。



平成17年度 人権啓発ポスター秀作

もっと進めよう
ごみの減量と
リサイクル

資源循環課 (☎③71443)

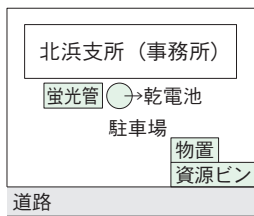


北浜支所駐車場内に
資源回収ステーションを開設
受入日 1月4日(水)以降の
月曜日～金曜日・日曜日
(祝日・年末年始を除く)
受入時間 午前9時～午後
4時30分
設置場所 北浜支所駐車場
内(村松
町3-1)

使い捨てカイロとスプレー
缶(カセットコンロ用ガス
など)の出し方

使い捨てカイロは可燃ごみ、スプレー缶(カセットコンロ用ガスなど)は必ず使い切ってから、風通しの良いところで穴をあけ、不燃ごみとして出してください。

事故防止のために、皆さんのご協力をお願いします。



持ち込めるもの

物置内：新聞、雑誌類、段ボール、紙パック、布類、プラスチック製容器包装、ペットボトル

物置裏：資源ビン

支所前：乾電池、蛍光管

※可燃ごみ、不燃ごみ、粗大ごみは持ち込めません。

分別種類

| | 使い捨てカイロ | スプレー缶 |
|------|---------|---------|
| 旧伊勢市 | 可燃ごみ | 不燃ごみ |
| 二見町 | もえるごみ | カン・小金属類 |
| 小俣町 | もやせるごみ | カン・くずビン |
| 御菌町 | 可燃物 | 不燃物 |

市・県民税の申告と 所得税の確定申告

市・県民税の申告

課税課市民税係 (☎ 215534)

所得税の確定申告

伊勢税務署個人課税部門 (☎ 283194)

平成17年分の所得にかか
る市・県民税や国民健康保
険料の申告と、所得税の確
定申告が2月16日(木)から始
まります。

今年も次のとおり、説明
会と申告相談を行いますの
でご利用ください。

確定申告説明会

下表のとおり開催します。
度会町と玉城町で開催さ
れる説明会も利用できま
すので、ご都合の良い日をお
選びください。

なお、開催日によって申
告説明内容が異なります。

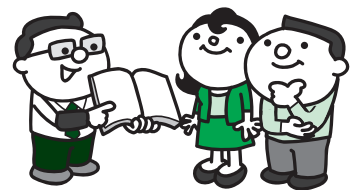
また、作成した確定申告
書は、その場で提出するこ
とができます。

■対象となる方

- 医療費控除を受けるサラ
リーマンの方
- 住宅ローンで住宅を取得
した方で、一定の要件に該
当する方（住宅ローンで住
宅の増改築をした方で、一
定の要件に該当する方は、
いせ市民活動センター北館
へシティープラザをご利用
ください）
- 年の途中で退職したなど
の理由で、会社で年末調整
を受けなかった方
- 年金受給者の方

確定申告説明会（午前の部：10時～、午後の部：1時30分～）

| とき | ところ | 午前の部 | 午後の部 |
|----------|---------------|-------|-------------------------|
| 2月7日(火) | 生涯学習センターいせトピア | 住宅取得者 | 医療費控除 |
| 2月8日(水) | | | 年金受給者 |
| 2月9日(木) | | | 中途退職者 |
| 2月10日(金) | 度会町庁舎内2階・大会議室 | | 年金受給者 中途退職者 医療費控除 |
| 2月13日(月) | 玉城町中央公民館 | | |



市・県民税と 所得税の申告相談

とき 2月16日(木)～3月15
日(水)（土曜日・日曜日を除
く）、午前9時～正午と午
後1時～5時（受付は午後
4時まで）

ところ いせ市民活動セン
ター北館（シティープラザ）
なお、市・県民税の申告
相談については、一見総合
支所3階・第1会議室、小
俣公民館1階・第1会議室、
御園公民館2階・講堂でも
開催します。

また、各支所でも行いま
す。詳細は「広報いせ」2
月号でお知らせします。

● 2月1日(水)から、いせ市
民活動センター北館（シテ
ィープラザ）に、所得税の
確定申告書作成会場を開設
しますので、ご利用くださ
い。

なお、所得税の還付を受
けるための申告書は、2月
15日(水)以前でも提出するこ
とができます。

● 要介護認定者で、障害者
控除を受けることができる
認定書を発行された方は、
税金の障害者控除が受けら
れます。詳細は介護保険課
(☎ 215560)へお問い
合わせください。

保健センターだより

伊勢市中央保健センター (☎27 2435、FAX21 0683)
 小俣保健センター (☎22 7870、FAX25 9844)
 二見総合支所 (☎42 1113、FAX43 3754)
 御菌総合支所 (☎22 0235、FAX28 2404)

申し込み・お問い合わせ 平日午前8時30分～午後5時
 (参加費などの記載のないものは無料)

リフレッシュクラブ

とき 1月30日(月)、2月6日(月)・13日(月)・20日(月)・27日(月) (5回コース)、午後1時30分～3時

ところ 中央保健センター

対象 市内在住で、今まで

に参加したことがない方
内容 生活習慣病予防のための運動の理論と方法、ストレッチやウォーキングなどを取り入れた健康づくり体操

定員 50人 (先着順)

申込 1月4日(水)から電話またはFAXで、中央保健センターへ

※運動のできる服装で参加してください。

離乳食教室



とき 1月27日(金)、午前10時30分～正午

ところ 中央保健センター

対象 市内在住で、生後6カ月までの乳児をお持ちの方
内容 離乳食準備期から完了期までのお話と試食

定員 40人 (先着順)

申込 1月4日(水)から電話またはFAXで、中央保健センターへ

疾患別健康教室 「肥満予防教室」

とき 1月19日(木)、午後1時20分～4時

ところ 中央保健センター

対象 健診などで肥満と言われたことのある方

内容 医師のお話「肥満とその予防について」徳田敦さん(徳田ファミリークリニック)、健康運動指導士による運動実技「運動で肥満を予防しよう」
 ※午後1時から、血圧測定と体脂肪測定(希望者のみ)を行います。

定員 60人 (先着順)

申込 電話またはFAXで、中央保健センターへ

※運動のできる服装で参加してください。

がん検診

下表のとおり実施します。

申込 1月4日(水)から電話またはFAXで、旧伊勢市在住の方は中央保健センター、小俣町在住の方は小俣保健センターへ (先着順)

乳がん

| 検診日 | 受付時間 | 場 所 | 検診内容 | 料 金 | 対 象 | 定 員 |
|----------|----------------------------|----------|---------------------------------------|--------|----------|-----|
| 1月17日(火) | 12:30～13:30 | 湯田公民館 | マンモグラフィー(乳房のX線撮影) ※バスタオルを持参してください。 | 800円 | 小俣町在住の方 | 30人 |
| | 14:30～15:30 | 小俣保健センター | | | | 30人 |
| 2月 6日(月) | 10:00～11:00 13:00～14:30 | 中央保健センター | | 1,600円 | 旧伊勢市在住の方 | 30人 |

子宮がん

| 検診日 | 受付時間 | 場 所 | 検診内容 | 料 金 | 対 象 | 定 員 |
|----------|-------------|----------|-----------|--------|----------|-----|
| 1月17日(火) | 12:30～13:30 | 湯田公民館 | 医師による頸部検診 | 800円 | 小俣町在住の方 | 30人 |
| | 14:30～15:30 | 小俣保健センター | | | | 30人 |
| 2月 6日(月) | 13:00～14:30 | 中央保健センター | | 1,000円 | 旧伊勢市在住の方 | 70人 |

胃がん

| 検診日 | 受付時間 | 場 所 | 検診内容 | 料 金 | 対 象 | 定 員 |
|----------|------------|---------|-------|------|---------|-----|
| 1月31日(火) | 9:00～10:00 | 小俣北部公民館 | 胃透視検査 | 800円 | 小俣町在住の方 | 35人 |

※料金はすべて当日持参してください。なお、70歳以上は無料です。

料理講習会

下表のとおり実施します。

定員 各30人（先着順）

参加費 一部自己負担金が

当日必要

申込 1月4日(水)から電話

またはFAXで、下表の申込先

へ

認知症を楽しく予防 「脳活性化教室」

とき 2月13日(月)・17日(金)、

午後1時30分～

ところ 中央保健センター

対象 市内在住の65歳以上

で、2日間とも参加できる

方

内容 二段階方式による認

知症予防のための生活チエ

ック、講話、実技など

定員 30人（申込多数の場

合は抽選）

持ち物 眼鏡

申込 電話またはFAXで、中

央保健センターへ

| | と き | と ころ | テ マ | 対 象 | 持 ち 物 |
|-----------------|-------------------------|-------------------------------|--------------|----------|------------------------|
| 健康料理教室 | 1月17日(火) 9:30～13:00 | 小俣保健センター (申込先：同センター) | 生活習慣病(糖尿病)予防 | 小俣町在住の方 | エプロン 三角巾 |
| ヘルスメイト 料理講習会 | 1月21日(土) 9:30～13:00 | 伊勢市福祉健康センター (申込先：中央保健センター) | 風邪予防のための野菜料理 | 旧伊勢市在住の方 | エプロン 三角巾 米1/2カップ |
| | 1月25日(水) 9:30～13:00 | | | | |
| 食改料理教室 | 1月27日(金) 10:00～13:00 | ハートプラザみその (申込先：御菌総合支所) | 生活習慣病(糖尿病)予防 | 御菌町在住の方 | |
| | 1月24日(火) 9:30～13:00 | 二見公民館 (申込先：二見総合支所) | 郷土料理 | 二見町在住の方 | |

休日・夜間応急診療所

休日・夜間応急診療所(伊勢市福祉健康センター内)は、休日と毎夜間診療を行っています。内…内科医、小…小児科医

| 1 月 | 診 療 日 | | | | | | | | |
|---|---------------------------------------|------------------|-----|-----|-----|-----|-----|-----|-----|
| 内科・小児科 (☎☎8795) 昼間 10:00～12:00 13:00～17:00 夜間 19:30～22:00 | 休日 (昼間・夜間) | 1日 | 2日 | 3日 | 8日 | 9日 | 15日 | 22日 | 29日 |
| | | 内科・小児科医師の2人体制で診療 | | | | | | | |
| | 平日 (夜間) | 4日 | 5日 | 6日 | 7日 | 10日 | 11日 | 12日 | 13日 |
| | | 内 | 内 | 内 | 内 | 内 | 内 | 内 | 内 |
| | 14日 | 16日 | 17日 | 18日 | 19日 | 20日 | 21日 | 23日 | |
| | 内 | 内 | 小 | 内 | 内 | 内 | 内 | 内 | |
| | 24日 | 25日 | 26日 | 27日 | 28日 | 30日 | 31日 | | |
| | 内 | 内 | 内 | 小 | 内 | 小 | 内 | | |
| 歯科 (☎☎0829) | 休日、1月1日～3日(昼間10:00～12:00、13:00～17:00) | | | | | | | | |

※出務医師の診療科目にかかわらず、内科・小児科を診療します。なお、上記の時間以外の診療や重症の方は、救急医療情報センター(☎☎1199、24時間受付)へお問い合わせください。

1月の主な相談など

各会場で行うもの(お問い合わせは各会場(二見老人福祉センターは二見総合支所、ハートプラザみそのは御菌総合支所)へ)

| 内 容 | と き | と ころ | 対 象 | |
|-------------------------|-------------|-------------|------------|---------|
| 子育て相談 (乳幼児相談) | 1月10日(火) | 9:00～11:00 | 中央保健センター | |
| | 1月24日(火) | 13:00～15:00 | | |
| | 1月24日(火) | 9:30～11:00 | 二見老人福祉センター | |
| | | 13:30～15:00 | | |
| | 1月13日(金) | 9:30～11:00 | 小俣保健センター | 小俣町在住の方 |
| 1月24日(火) | 13:00～15:00 | ハートプラザみその | 御菌町在住の方 | |
| 成人健康相談 | 1月 5日(木) | 13:00～15:00 | 中央保健センター | 市内在住の方 |
| | 1月19日(木) | | | |
| | 1月11日(水) | 9:00～11:00 | 小俣保健センター | |
| | 1月11日(水) | 13:00～15:00 | ハートプラザみその | |
| 成人栄養相談(要予約) | 1月 5日(木) | 13:00～15:00 | 中央保健センター | 市内在住の方 |
| 歯の健康相談(要予約) | 1月19日(木) | | | |
| ～認知症が心配な方へ～ 脳の健康相談(要予約) | 1月26日(木) | | | |

1月から、献血ルーム「ハートワン」(山田赤十字病院内)は血液需給の関係上、土曜日も閉所となります。

献血ルームの閉所日 月曜日・土曜日・祝日

新「伊勢市」誕生記念

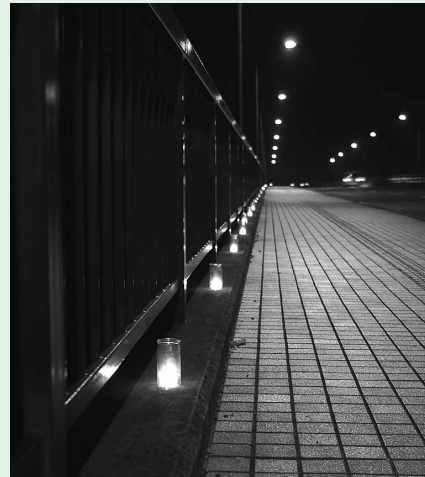
風おこす 伊勢市輝け 灯りの輪

～灯りでつなぐみんなの絆～

新「伊勢市」誕生を記念して、11月23日、旧4市町村をつなぐ宮川大橋と汐合大橋に灯りがともされました。

灯りは、ガラスコップに入れたキャンドル合計1,000本。午後6時～9時の間、それぞれの橋の上でやわらかな光を放ちました。

(主催：いせ市民活動センター、伊勢市)



汐合大橋

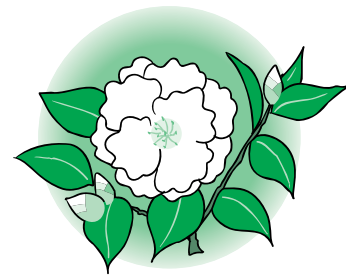
対象団体 伊勢市を本拠地として活動する文化団体(学校・講座に属する団体を除く)で、文化活動を主たる目的とする団体

情報提供の方法 所定の用紙(同課、各総合支所・教育委員会分室、生涯学習センターいせトピア、図書館などにあります)に必要事項(団体名、活動内容、連絡先など)を記入し、同課または各教育委員会分室へ提出

※所定の用紙は、市ホームページ(<http://www.city.ise.nie.jp>)からダウンロードできます。

※1月31日(火)までにいただいた情報は、総合文化誌「伊勢ぶんか」第5号に掲載します。

文化団体の情報を募集



文化振興課 (☎215623)

募集



伊勢まなび高等学校の生徒を募集

県立伊勢まなび高等学校
(☎253690)

対象 ①推薦入学：平成18年3月に中学校を卒業見込みの方、②特別選抜：20歳以上または中学校を既に卒業している方、③一般選抜：①または②を満たす方

申込期間 ①②1月26日(木)～31日(火)、③2月22日(水)～24日(金)

試験日 ①2月7日(火)、②2月8日(水)、③3月10日(金)

試験科目 ①②作文・面接(自己表現)、③学力検査(国語・数学)・作文・面接(夜間部希望の20歳以上の方は学力検査免除)



市営住宅・特定公共賃貸住宅の入居者を募集

建築住宅課
☎②5596・5597

募集住宅 下表のとおり

申込資格

市営住宅

- 市内に住所または勤務先があり、住宅に困っている

- 夫婦（婚約者を含む）または親子を主体とし、同居予定家族がある（高齢者・身体障害者など政令で定める方を除く）

- 市区町村税完納者

- 収入基準月額が20万円以下（障害者・高齢者世帯は26万8000円以下）

特定公共賃貸住宅

- 夫婦（婚約者を含む）または親子を主体とし、同居予定家族がある（高齢者・身体障害者など政令で定める方を除く）

- 市区町村税完納者

- 収入基準月額が20万円以上60万1000円以下

申込期間 1月16日(月)～25日(水)
(土曜日・日曜日を除く)、午前8時30分～午後5時(1月16日)・

23日(月)は午後7時まで)
申込方法 入居申込用紙(1月10日(火)から建築住宅課・本庁4階で配布)に必要事項を記入し、次の書類を添えて同課へ
 ①平成16年分所得証明書(市区町村発行)
 ②入居世帯全員の住民票の写し(本籍・続柄記載のもの)
 ③市区町村税完納証明書
 ④そのほか市が必要とする書類
 ※申込多数の場合は抽選となります。また、入居のときは、連帯保証人が2人必要です。

市営住宅

| 団地名(所在地) | 構造 | 部屋数 | 建設年度 | 浴槽 | 給湯 | 空家数 |
|--------------|-----|---------|------|----|----|-----|
| 倭C (倭町) | 中耐4 | 3DK(4階) | S61 | 有 | 有 | 1 |
| 浦口 (浦口4丁目) | 中耐3 | 2DK(3階) | H5 | 有 | 有 | 1 |
| 宮中横 (二俣2丁目) | 中耐3 | 3DK(2階) | H14 | 有 | 有 | 1 |
| 大湊 (大湊町) | 中耐3 | 3DK(3階) | S48 | 無 | 無 | 2 |
| 旭 (旭町) | 中耐4 | 2DK(2階) | H10 | 有 | 有 | 1 |
| 西豊浜 (西豊浜町) | 簡 2 | 2DK | S53 | 無 | 無 | 1 |
| | 簡 2 | 2DK | S54 | 無 | 無 | 1 |
| 粟野 (粟野町) | 簡 2 | 2DK | S45 | 無 | 無 | 1 |
| 朝熊第1 (朝熊町) | 簡 2 | 3DK | H3 | 有 | 有 | 2 |
| 朝熊第2 (朝熊町) | 簡 平 | 3K | S52 | 無 | 無 | 2 |
| 朝熊第3 (朝熊町) | 簡 2 | 3DK | S59 | 無 | 無 | 1 |
| 北明野 (小俣町明野) | 簡 平 | 2K | S43 | 無 | 無 | 1 |
| 五十鈴川C (二見町西) | 簡 2 | 3DK | S59 | 無 | 無 | 1 |
| 計 | | | | | | 16 |

特定公共賃貸住宅

| 団地名(所在地) | 構造 | 部屋数 | 家賃(月額) | 建設年度 | 浴槽 | 給湯 | 空家数 |
|----------|-----|-----|---------|------|----|----|-----|
| 旭 (旭町) | 中耐3 | 3DK | 63,000円 | H11 | 有 | 有 | 3 |

簡平…簡易耐火平屋建 簡2…簡易耐火2階建
中耐3…中層耐火3階建 中耐4…中層耐火4階建

高齢者向け優良賃貸住宅の入居者を募集

建築住宅課 ☎②5596

募集住宅 仲林マンション正邦苑

竹ヶ鼻(竹ヶ鼻町198)

住宅内容 エレベーター・緊急通報装置の設置や、内装をバリアフリー化した5階建耐火構造の賃貸住宅(1DK、床面積43・22㎡、家賃7万5000円/月、敷金は家賃の3カ月分)

空家数 2戸(申込多数の場合は抽選)

申込資格 60歳以上の単身世帯・夫婦世帯・親族などの同居世帯(夫婦世帯の場合は、どちらかが60歳以上であれば可)

申込 1月31日(火)までに、社会福祉法人慈恵会(TEL⑧1800)へ

※入居者の所得に応じ、家賃の補助が受けられます。詳細については、建築住宅課へ。

は、建築住宅課へ。

は、建築住宅課へ。

は、建築住宅課へ。

は、建築住宅課へ。

は、建築住宅課へ。

は、建築住宅課へ。

は、建築住宅課へ。

は、建築住宅課へ。

は、建築住宅課へ。

は、建築住宅課へ。

は、建築住宅課へ。

は、建築住宅課へ。



催し物

※参加費などの記載のないものは無料

世界遺産伊勢路セミナー

曼荼羅絵解き

ー伊勢から熊野へ

観光政策課 (☎②5566)

とき 1月28日(土)、午後7時～9時

ところ 寶日館 (二見町茶屋)

内容 西山克さん(関西学院大学教授)による参詣曼荼羅(霊場案内の絵画)の絵解きを通じて、世界遺産伊勢路の本質に迫ります

定員 200人(先着順)

申込 1月16日(月)(必着)までに、電話、郵送・FAX・Eメール(住所、氏名、年齢、電話番号を記入)で、同課(〒516-8601岩渕1丁目7-29、FAX②5522、アドレス kanko@city.ise.mie.jp)へ

若年者早期就職支援セミナー

がんばれ!ワカモノ!

就活応援隊

三重県「おしごと広場みえ」

(☎津059・2222・3309)

とき 1月27日(金)、午前9時30分～午後4時30分

ところ サンライフ伊勢(八日市場町)

対象 求職中の方(おおむね30歳未満の方)

内容 自己理解やビジネスマナー、コミュニケーション能力、面接対策などをグループ形式で学習(講義と実習)

定員 20人(先着順)

申込 1月26日(木)までに、電話、郵送・FAX・Eメール(住所、氏名、年齢、電話番号を記入)で、(株)工クサソリユーシヨンス内・三重県「就活応援隊」事務局(〒514-0009津市羽所町345:第一ビル4階、☎フリーダイヤル0120・890・9800、FAX059・246・8813、アドレス shukatsu@ex-asol.co.jp)へ

ユニバーサルデザインの

まちづくりを考えよう

まちづくり推進課 (☎②5511)

市は、ユニバーサルデザイン指針を策定するにあたり、市民の皆さんとともにユニバーサルデザインのまちづくりを考えるワークショップを行います。

※ユニバーサルデザインとは、「まちや物をつくるとき、高齢者や身

体の不自由な人・子ども・外国人など、できるだけいろいろな人が使いやすいようなデザインにする」という考え方です。

とき ①1月16日(月)・②24日(火)・③2月14日(火)、いずれも午後7時～9時

ところ 市役所東庁舎4階・第3会議室

内容 ①課題探し、②施策の検討、③指針(案)づくり

申込 1月13日(金)までに同課へ

郷土資料館冬季企画展
「眠りから覚めた近現代の品々」
新収蔵品展2

文化振興課
(☎②5623)

とき 2月5日(日)まで、午前9時～午後4時30分(1月9日(祝)を除く毎週月曜日、12月29日(木)～1月3日(火)、1月10日(火)は休館)

ところ 郷土資料館2階・特別展示室

内容 平成16年度に寄贈された資料の展示

入館料 大人100円、小中高生80円(常設展共通、団体割引あり)。ただし、毎月第3日曜日は、「家庭の日」で無料)

消防出初め式

消防本部総務課
(☎②51206)

とき 1月9日(祝)、午前9時30分～11時30分

ところ 県営サンアリーナとその周辺

内容 式典、保育園児のアトラクション、分列行進、一斉放水



昨年の一斉放水の様子

鏡開き

伊勢総合病院
(☎②5111)

とき 1月11日(水)、午前10時～

ところ 同病院玄関ロビー

内容 外来患者・付き添いの方に「ぜんざい」をお召し上がりいただけます

「いせトピア」の催し

生涯学習センター「いせトピア」
(☎②09900)

新春まつり

とき 1月15日(日)、第1部：午前10時～午後3時、第2部：午後6時～7時30分

ところ 生涯学習センター「いせトピア」

内容

■第1部 餅つき、ジャンボかるた大会、凧作り体験・凧揚げ、科学工作、ブーメラン飛ばしなど
※ちびっ子消防服を着て、消防車と記念撮影ができます。(カメラ持参) また、アザラシやアシカも登場します。
■第2部 星座観測会(天候により中止する場合があります)

指導者養成講座

(事前の申し込みは不要)

とき 1月26日(木)、午後7時30分～9時

ところ 生涯学習センター「いせトピア」3階・研修室

対象 生涯学習の推進役としての講師を希望し、いせトピア人材バンクへ登録できる方

内容 生涯学習推進役としての講師のあり方など

公開講座

(事前の申し込みは不要)

とき 2月5日(日)、午後1時30分～3時(午後1時開場)

ところ 生涯学習センター「いせトピア」・多目的ホール

内容 アマチンの愛称で親しまれている天野鎮雄さんの講演会

みえ県民文化祭

演劇の集い・

地芝居の祭典・inみその

地芝居の祭典実行委員会現地事務局・野村さん(☎②4870)

とき 1月29日(日)、午前11時～

ところ ハートプラザみその

内容 古市歌舞伎「伊勢音頭恋寝刃」などの上演

入場料 大人1000円、中高生500円

ものづくり講演会

商工政策課(☎②5568)

とき 2月3日(金)、午後7時～8時30分

ところ 伊勢商工会議所4階・ホール

対象 企業関係者、事業転換を考える事業主、創業希望者など

内容 講演「起業への道 売れるものづくり 東京銀座への進出」

田口喜啓さん(1000円コンピニUS・MART(株)代表取締役)

定員 50人(先着順)

申込 雇用対策事業インフォメーションセンター(☎フリーダイヤル0120・41・5441)へ

平家の里ふれあい事業

炭焼き&椎茸菌打ち体験

観光政策課内・平家の里ふれあい事業推進実行委員会
(☎②5566)

とき 2月25日(土)、午前10時～午後2時(雨天の場合は2月26日(日))

ところ 農林漁業体験実習館(矢持町)

対象 小学生以上(中学生以下は保護者同伴)

講師 中瀬三津男さん、向井弘樹さん

定員 30人程度(先着順)

参加費 1000円

持ち物 昼食、飲み物

申込方法 2月10日(金)・午後5時

までに、直接または電話、郵送・FAX・Eメール(住所、氏名、年齢、電話番号を記入)で、同委員会(〒516-8601岩渕1丁目7-29、FAX②5522、アドレス kanko@city.iise.nie.jp)へ

お知らせ

宝くじ助成で

コミュニティの

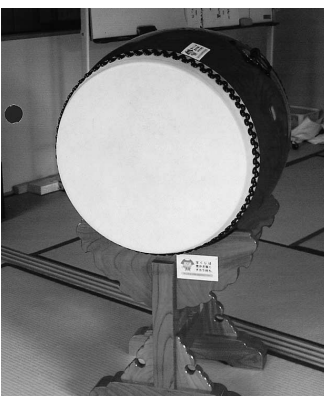
健全育成と活性化

市民参画交流課(☎②5549)

宮崎連合町内会は、(財)自治総合センターから平成17年度宝くじ普及広報事業の助成を受け、太鼓・テントを購入しました。今後、地域コミュニティの醸成に努めていきます。



テント



太鼓

保険料(税)納付済額のお知らせ

国民健康保険料(税)について

医療保険課国民健康保険料係

(☎ 215550)

二見総合支所生活環境課

(☎ 421112)

小俣総合支所生活環境課

(☎ 227861)

御園総合支所生活環境課

(☎ 220235)

介護保険料について

介護保険課介護保険料係

(☎ 215564)

二見総合支所福祉健康課

(☎ 421113)

小俣総合支所福祉健康課

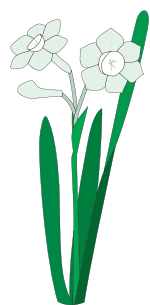
(☎ 227862)

御園総合支所福祉健康課

(☎ 220235)

平成17年中にお支払いいただいた国民健康保険料(税)および介護保険料(普通徴収分)の納付済額を、1月中旬ごろ、はがきでお知らせします。

市・県民税申告、所得税確定申告の社会保険料控除の対象になりますので、「ご利用ください」。



戦没者などのご遺族の皆さんへ 第8回特別弔慰金 受給申請はお済みですか？

福祉総務課 (☎ 215557)

二見総合支所福祉健康課

(☎ 421113)

小俣総合支所福祉健康課

(☎ 227862)

御園総合支所福祉健康課

(☎ 220235)

戦没者などの死亡当時のご遺族で、平成17年4月1日現在、公務扶助料や遺族年金などを受ける方がいない場合に、第8回特別弔慰金として額面40万円(10年償還の記名国債)が支給されます。対象となる方は、次に該当する順位が一番早いご遺族(1人)です。

(1) 弔慰金の受給権者

(2) 戦没者などの子

(3) 戦没者などと生計関係を有している、戦没者などと氏が同じの①父母、②孫、③祖父母、④兄弟姉妹

(4) 前記(3)以外の①父母、②孫、③祖父母、④兄弟姉妹

(5) 前記(1)～(4)以外のご遺族で、戦没者などの死亡時まで引き続き1

年以上生計関係を有していた3親等内の親族

特別弔慰金請求の受付は、福祉総務課および各総合支所で行っています。

います。

まだ請求をしていない方は、添付書類の整備に多少の時間を要するため、早めに手続きされますようお願いいたします。

技術コーデイネーター 派遣事業

商工政策課 (☎ 215568)

中小企業を対象に、技術指導のための専門家を派遣します。

対象 中小企業基本法第2条に規定されている中小企業(市内に事業所があること)

内容 要請内容に応じて、(社)日本技術士会中部支部三重県技術士会に登録されている専門家を派遣

利用料 報酬(謝金)：1日につき5万円+旅費・公共交通機関を利用した実費(往復距離が16km以上の場合)の20%を負担

※派遣時間は1回につき3時間、派遣日数は2日以内を限度とします。また、宿泊費は、依頼者(事業所)の負担となります。

申込 2月28日(火)までに、雇用対

策事業インフォメーションセンター(☎フリーダイヤル0120・41・5441)へ

都市再生街区基本調査に伴う測量を実施します

国土地理院中部地方測量部測量課街区担当
(☎名古屋 052・981・5590)

国土交通省が実施する「都市再生街区基本調査」の一環として、次のとおり測量を実施します。

期間 1月～3月

対象地域 市街地(主に旧伊勢市の本庁管内)

作業内容 基準点の測量および街区の角などの測量

1月10日は110番の日

伊勢警察署
(☎ 200110)

110番は、緊急通報用の電話です。困りごとや悩みごとは、「☎津059・224・9110」または「#9110」(プッシュ回線と携帯電話のみ)へ電話してください。

なお、110番通報は、Eメール(miekenkei110@police.pref.mie.jp)、または、FAX(津059・2209・0110)でもできます。

伊勢市テレビ広報

「みてきいて伊勢」

秘書広報課 (☎215515)

(アナログ10チャンネル)

■市長新春あいさつ (1/1~8)

■特集 (1月)

自立した自治体を目指して
～行財政改革の取り組み～

■お知らせ

(1/2~8)

- 疾患別健康教室
- いせ市民活動センター情報

(1/9~15)

- リフレッシュクラブ

(1/16~22)

- 水道の防寒対策

(1/23~29)

- いせ市民活動センター情報

(1/30~2/5)

- 脳活性化教室
- 平成17年分の市・県民税の申告

※アナログ10チャンネルでは、午前6時~翌日午前1時の毎時0分から、繰り返し放送を行っています。

また、市議会定例会本会議を、開会日の翌日の午後2時と午後7時から放送しています。

(アナログ21チャンネル)

御園地区のみの放送で、アナログ10チャンネルと同じ「特集」「お知らせ」などの行政情報や、お天気情報、防災情報をお伝えします。

(アナログ8チャンネル・デジタル701チャンネル)

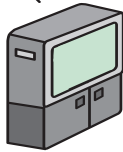
■コミュニティチャンネル

- ニュース (毎時0分から放送)
- リポート番組① (毎時30分から放送)
- ハッピーBIRTH・コルクボード
- リポート番組② (毎時50分または45分から放送)

※アナログ8チャンネル・デジタル701チャンネルでは、午前7時~翌日午前2時(土曜日・日曜日は午前4時まで)の毎時0分から、繰り返し放送を行っています。

また日曜日は、その週に放送されたニュース・リポート番組をまとめて放送します。

※放送時間や内容が変更することがあります。ご了承ください。



償却資産の申告を

課税課固定資産税係
(☎215533)

事業用の償却資産を所有している方は、申告期限の1月31日(火)までに、課税課または各総合支所・税務課へ申告してください。
平成17年中、新たに事業を始めたい方は、全資産の明細を申告してください。
なお、平成17年に申告をした方は、同年中の増減について申告をしていただきますが、増減がない場合も申告書(表紙)は提出してください。

離宮の湯 (☎220548)

「かわり湯」のご案内

1月 20日(金) ゆず
26日(木) 美人の湯
30日(月) レモン

ください。
※二見町、小俣町、御園町の方は、増減資産の記入方法が変更されていますので、1)注意ください。

河川の水質調査結果

(10月14日 東海テクノ 分析)

| 測定地点 | 勢田川 | | | | |
|------------|-----------------|-----|------|------|-----|
| | 姫之橋 | 北新橋 | 勢田大橋 | 一色大橋 | |
| BOD (mg/ℓ) | H17年10月結果 | 1.6 | 2.8 | 2.3 | 1.9 |
| | H16年10月結果 | 2.8 | 3.2 | 3.2 | 0.9 |
| | H16年平均 | 3.6 | 5.8 | 7.0 | 2.2 |
| 環境基準 | 5mg/ℓ 以下 (勢田大橋) | | | | |

| 測定地点 | 宮川 | 五十鈴川 | 外城田川 | |
|------------|-----------|----------|----------|-----|
| | 度会橋 | 掘割橋 | 大野橋 | |
| BOD (mg/ℓ) | H17年10月結果 | 0.9 | 0.6 | 1.5 |
| | H16年10月結果 | 0.6 | 0.8 | 1.0 |
| | H16年平均 | 0.9 | 1.0 | 1.7 |
| 環境基準 | 1mg/ℓ 以下 | 2mg/ℓ 以下 | 3mg/ℓ 以下 | |

BOD (生物化学的酸素要求量)

河川の汚濁物質(有機物)による汚れの指標で、数値が大きいほど汚れていることを示します。

水中の汚濁物質が微生物によって分解されるときに消費される酸素の量を「ミリグラム/リットル」で表したものです。

1月のごみ処理



各地区のごみ処理は、当分の間は従来どおりです。

ごみの分別・出し方・回収日は「ごみカレンダー」などで確認してください。

| | 旧伊勢市 | 二見町 | 小俣町 | 御菌町 |
|--------|---------------------|-------------------------------|-------------------------------|-------------------------------|
| 問い合わせ先 | 資源循環課 (☎37-1443) | 二見総合支所 生活環境課 (☎42-1112) | 小俣総合支所 生活環境課 (☎22-7861) | 御菌総合支所 生活環境課 (☎22-0235) |

旧伊勢市

1月の資源物回収日

| 回収地区 | 資源ビン・紙類・布類・ペットボトル | プラスチック製容器包装 | 回収地区 | 資源ビン・紙類・布類・ペットボトル | プラスチック製容器包装 |
|------|-------------------|---------------|------|-------------------|---------------|
| 進修 | 27日(金) | 12日(木)・25日(水) | 大湊 | 25日(水) | 11日(水)・23日(月) |
| 修道 | 17日(火) | 12日(木)・26日(木) | 浜郷 | 13日(金) | 11日(水)・24日(火) |
| 明倫 | 19日(木) | 17日(火)・27日(金) | 宮本 | 26日(木) | 16日(月)・30日(月) |
| 有緝 | 24日(火) | 17日(火)・27日(金) | 豊浜 | 16日(月) | 5日(木)・19日(木) |
| 厚生 | 11日(水) | 18日(水)・31日(火) | 北浜 | 10日(火) | 5日(木)・19日(木) |
| 早修 | 12日(木) | 18日(水)・31日(火) | 城田 | 30日(月) | 6日(金)・20日(金) |
| 中島 | 31日(火) | 6日(金)・20日(金) | 四郷 | 18日(水) | 13日(金)・24日(火) |
| 神社 | 20日(金) | 13日(金)・25日(水) | 沼木 | 23日(月) | 16日(月)・30日(月) |

1月の不燃ごみ回収日

| 回収地域 | 回収日 | 回収地域 | 回収日 |
|---------------------|-----------------|---------------------|------------------|
| 可燃ごみ回収日が 月曜日・木曜日 | 4日(水) 18日(水) | 可燃ごみ回収日が 火曜日・金曜日 | 11日(水) 25日(水) |

1月の資源回収ステーション開設日

(伊勢市中央・宇治・船江・中島・北浜・城田・佐八)

4日(水) 7日(土) 8日(日) 9日(祝) 11日(水)
14日(土) 15日(日) 18日(水) 21日(土) 22日(日)
25日(水) 28日(土) 29日(日)

二見町

1月の不燃ごみ (カン・ガラス) などの回収日

| 回収物 | 回収日 |
|-----------------------|---------------|
| カン・小金属類 (集積所へ) | 4日(水)・18日(水) |
| ガラス・陶器類 (集積所へ) | 11日(水)・25日(水) |
| てんぷら油・蛍光管 (各地区公民館などへ) | 7日(土)・8日(日) |

小俣町

1月の不燃ごみ (カン・くずビン) などの回収日

| 回収物 | 回収日 |
|-----------------|----------------------------|
| ビン類、陶器類、その他、金属類 | 4日(水)・11日(水)・18日(水)・25日(水) |

〈すべての地区 (旧伊勢市・二見町・小俣町・御菌町) 〉

- 年始の業務は1月4日(水)の不燃ごみの回収から行います。
- 1月9日(祝)は、可燃ごみを、月曜日・木曜日地区のみ回収します。

1月の無料相談

| 種別 | 相談日 | 場所 | 種別 | 相談日 | 場所 |
|-----------------|--|--|---|---|---|
| 法律 | 毎週月曜日 午後1時30分～ 対象：市内に住所を有する方 受付：相談日当日の午後1時15分までに秘書広報課へ来所 定員：1日8人まで（定員を超えた場合は抽選） ※1月9日は祝日のため、10日（火）に行います。 | 秘書広報課 広報広聴係 ☎21-5515 | 結婚 | 毎週土曜日 午前10時～午後3時 〈相談方法〉電話、来所 | 社会福祉協議会 (伊勢市福祉健康センター内) ☎27-2425 |
| | 1月11日(水)・25日(水) 午後1時30分～ 対象：市内に住所を有する方 受付：1月4日(水)の午前8時30分から社会福祉協議会小侯支所へ来所または電話 定員：いずれも1日4人まで(先着順) | 小侯公民館 (問い合わせ先) 社会福祉協議会 小侯支所 ☎27-0509 | 介護 | 月曜日～金曜日 午後1時～3時 〈相談方法〉電話、来所 | 社会福祉協議会 (伊勢市福祉健康センター内) ☎27-2425 |
| クレジット サラ金など | 第3木曜日(1月19日) 午前9時30分～11時30分 受付：相談日当日の午前8時30分から秘書広報課へ電話 定員：1日4人まで(先着順) | 秘書広報課 広報広聴係 ☎21-5515 | 乳幼児 | 月曜日～金曜日 午前9時～午後4時 〈相談方法〉電話 | 大世古保育所 ☎25-3676 |
| 交通事故 | 第2・3・4水曜日(1月11日・18日・25日) 午前10時～午後3時 受付：相談日当日の午前8時30分から秘書広報課へ電話 定員：1日4人まで(先着順) | 秘書広報課 広報広聴係 ☎21-5515 | 就職 | 毎週火曜日(1月3日を除く) 午前10時～午後4時 対象：市内在住・在勤の35歳以下の方またはその保護者、学校の進路担当教諭 定員：1日5人まで(相談時間は1人45分) | サンライフ伊勢 (申込先) おしごと 広場みえ ☎059-222-3309 商工政策課 ☎21-5568 |
| 行政 | 第2・4火曜日(1月10日・24日) 午後1時～4時 受付：午後3時まで | 秘書広報課 広報広聴係 ☎21-5515 | 中高年齢者 職業 | 毎日(火曜日・日曜日・祝日を除く) 午前9時～午後5時 | 中高年齢者 職業相談室 ☎28-1267 |
| | 1月5日(木)・18日(水) 午後1時～3時 | 小侯公民館 (問い合わせ先) 小侯総合支所 ☎22-7858 | 消費生活 | 月曜日～金曜日 午前9時～午後4時 〈相談方法〉電話、来所 | 県民生活センター ☎津059-228-2212 商工政策課 ☎21-5512 |
| 登記 | 第2火曜日(1月10日) 午後1時～4時 受付：午後3時まで | 秘書広報課 広報広聴係 ☎21-5515 | 家庭教育 | 火曜日～日曜日 午前9時～午後5時 | 家庭教育相談室 「スマイルいせ」 (生涯学習センター) (いせトピア内) ☎21-0910 |
| 人権 (家庭問題など) | 第2木曜日(1月12日)午後1時～4時 受付：午後3時まで | 秘書広報課 広報広聴係 ☎21-5515 | 教育 | 月曜日～金曜日 午前9時～午後5時 〈相談方法〉電話、来所 | 教育研究所 (八日市場町17-30) (戦災復興会館内) ☎22-0285 ☎22-0347 |
| | 毎週火曜日・水曜日・金曜日 午前9時30分～午後4時30分 | 津地方法務局 伊勢支局 ☎28-6158 | 臨床心理士 などによる カウンセリング (要予約) 小中学生の 教育について | 1月11日(水)・25日(水) 午後1時～5時 1月12日(木)・19日(木)・26日(木) 午前10時～午後5時 | |
| 公証 (遺言・契約証明) | 第1木曜日(1月5日) 午後1時～4時 受付：午後2時まで | 秘書広報課 広報広聴係 ☎21-5515 | 青少年 (非行・いじめなど) | 月曜日～金曜日 午前9時～午後4時 〈相談方法〉電話、来所 | 青少年相談 センター (厚生中学校管理教室棟2階) ☎28-6344 |
| 婦人 | 月曜日～金曜日 午前9時～午後4時 | 福祉総務課 ☎21-5556 | 老人在宅 介護 | 毎日24時間 対応 〈相談方法〉 電話、来所 | <在宅介護支援センター> 神路園 ☎22-6010 双寿園 ☎27-6177 白百合園 ☎27-1511 山咲苑 ☎26-2600 正邦苑 ☎38-1800 みなと ☎35-0811 楽寿苑 ☎31-0050 豊寿園 ☎44-2525 ふたみふれあいプラザ ☎43-4423 小侯在宅介護支援センター ☎27-1155 山田赤十字病院在宅介護支援センター ☎28-4141 |
| 母子 | 月曜日～金曜日 午前8時30分～午後5時 | 児童長寿課 ☎21-5561 | | | |
| 家庭児童 | 月曜日～金曜日 午前8時30分～午後5時 | | | | |
| 心配ごと | 月曜日～金曜日 午後1時～3時 〈相談方法〉電話、来所 | 社会福祉協議会 伊勢支所 (伊勢市福祉健康センター内) ☎27-2425 | | | |
| | 1月26日(木) 午後1時～4時 | 社会福祉協議会 二見支所 ☎43-3994 | | | |
| | 1月5日(木)・18日(水) 午後1時～3時 | 小侯公民館 (問い合わせ先) 社会福祉協議会 小侯支所 ☎27-0509 | | | |
| | 第3金曜日(1月20日) 午後1時30分～4時30分 | ハートプラザみその (問い合わせ先) 社会福祉協議会 御園支所 ☎22-6617 | | | |



二見夫婦岩青年野球団が 全国青年大会で2連覇

11月11日～14日、東京都大田スタジアムなどで「第54回青年大会軟式野球の部」が行われました。

この大会に、三重県代表で出場した二見夫婦岩青年野球団（二見町野球連盟青年選抜チーム）が、大会2連覇を達成しました。（決勝戦 三重県代表4－3茨城県代表）



芸術満載！ 小俣町文化祭

11月12日・13日に、小俣町文化祭の作品発表会が、20日に、同文化祭の芸能発表会が開催されました。

文化協会のサークルや、生涯学習講座などで活動している皆さんが、生け花・書道などの多彩な作品と、舞踊・大正琴などの芸能を披露しました。

また、手作り体験コーナーや茶室も設置され、訪れた人を楽しませていました。



小俣中生徒が職場体験学習

11月16日・17日、小俣中2年生による職場体験学習が行われました。181人の生徒が、保育所・海上保安庁・書店・旅館・銀行・店舗・ガソリンスタンドなど、31の職場で労働を体験しました。

生徒たちは、体験に手応えを感じている様子で、「すごく良かった」「もっと働きたかった」などの感想が多く聞かれました。

（写真は保育所「しらとり園」での体験の様子）



お伊勢さん健康マラソン大会

12月4日、内宮～外宮間の御幸道路で「お伊勢さん健康マラソン大会」が開催されました。

「全国の仲間と伊勢路を走ろう」と、北は北海道から南は鹿児島まで、全国から集まったランナーは2,048人。

皆さんそれぞれ自分のペースで、初冬の伊勢路を走りました。



人の動き（11月末現在）

| | |
|------------|----------|
| 総人口 | 137,336人 |
| 男性 | 65,246人 |
| 女性 | 72,090人 |
| 世帯数 | 52,128世帯 |
| ※外国人登録者を含む | |